

Club PLUi de Basse-Normandie

2 novembre 2015

L'association du public

La concertation dans le PLUi de la CC Sèves-Taute



SOMMAIRE

- **Introduction**
- **La concertation dans le PLUi de la CCST**
- **Zoom sur les ateliers participatifs**
- **Conclusion**

La concertation dans les PLU intercommunaux

Une **obligation légale** (L300-2 du Code de l'Urbanisme)

« I. — Font l'objet d'une concertation associant (...) les habitants, les associations locales et les autres personnes concernées :

1° L'élaboration (...) du plan local d'urbanisme ; »

« II. — Les objectifs poursuivis et les modalités de la concertation sont précisés par : (...)

2° L'organe délibérant de la collectivité (...). »

« Les modalités de la concertation permettent, (...), au public d'accéder aux informations relatives au projet et aux avis requis (...) et de formuler des observations et propositions qui sont enregistrées et conservées par l'autorité compétente. »

mais aussi et surtout ...

Une nécessité pour construire **un projet partagé**

Introduction

Avant le PLUi, plusieurs expériences de concertation à la CC Sèves-Taute...

L'Agenda 21

Constitution du GRAL

Création d'un évènement dédié au DD

AGENDA 21 Groupe d'Acteurs Locaux (GRAL)
REGLEMENT INTERIEUR

Préambule
La Communauté de Communes Sèves-Taute a décidé de s'engager dans l'élaboration d'un Agenda 21, programme d'actions visant à définir les moyens et les objectifs du développement durable de son territoire.
Elle souhaite, à ce titre, mettre en œuvre une démarche participative, c'est-à-dire mobiliser autour de ce projet les principaux acteurs du territoire, et notamment les citoyens.
Cette participation citoyenne devra permettre d'éclairer les décisions politiques des élus afin que celles-ci soient adaptées aux besoins de la population et répondent à l'intérêt général. Cette participation sera organisée dans le cadre d'un Groupe d'Acteurs Locaux, dénommé GRAL.

Qu'est-ce que le GRAL ?
Le Groupe d'Acteurs Locaux réunit des habitants et des « personnes ressources » du territoire qui souhaitent s'impliquer, volontairement et bénévolement, dans cette démarche. Il constitue ainsi une force de proposition indépendante des élus.
Ce groupe est « informel » : il n'a pas de personnalité juridique, il n'a pas vocation à s'exprimer en tant que groupe autonome mais rend compte des opinions, éventuellement contradictoires, de ses membres.

Son rôle et ses prérogatives
La prérogative principale du GRAL est sa force de proposition auprès de la Communauté de Communes.

- Pour l'exercer, les moyens offerts au GRAL sont :
- un droit d'information sur la démarche Agenda 21
 - la participation (un financiers de la Comm



BULLES DE CAMPAGNE
5, 6, 7 avril 2013
1ère édition
Un weekend d'animations GRATUITES pour découvrir le développement durable

Communautés de Communes La Haye-du-Puits // Sèves-Taute

Un chœur pour participer
Des ateliers pour FABRIQUER
De la musique pour bouger !
Du théâtre forum pour s'exprimer
Et des surprises pour découvrir



BULLES DE CAMPAGNE
4, 5, 6 avril 2014
2ème édition
Un weekend d'animations GRATUITES pour découvrir le développement durable

Communautés de Communes La Haye-du-Puits // Sèves-Taute

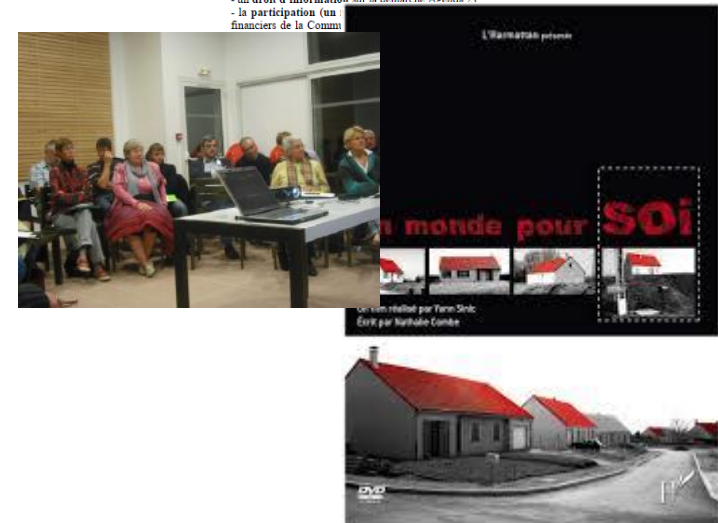
Des animations pour découvrir
Des ateliers pour FABRIQUER
Une randonnée pour bouger !
Des récits pour s'exprimer
Et des surprises pour participer !



BULLES DE CAMPAGNE
du 23 mai au 5 juin
3ème édition
Des animations GRATUITES pour découvrir le développement durable !

Communautés de Communes Sèves-Taute

Des animations pour découvrir
Des ateliers pour FABRIQUER
Des spectacles pour comprendre
Et des surprises pour participer !



Introduction

Avant le PLUi, plusieurs expériences de concertation à la CC Sèves-Taute...

La Résidence d'artistes TERRE ET BETON

Des ateliers de création
Des apéros-causette
Des trocs...

Un événement culturel inédit !

Programme des animations sur le territoire Sèves-Taute
Du 7 avril au 19 mai 2012

terre béton
dialogue entre deux patrimoines

RESIDENCE d'ARTISTES
terre béton

RESTITUTION
Re-découvrez la résidence d'artistes 2012
samedi 16 mars - 17h
Centre Civique de Périers

Exposition photos
Retour en vidéos
Dialogues avec les artistes
Ouverture de la résidence d'artistes terre & béton 2013 à Périers
Présentation du programme des animations 2013

renseignements au 02 33 47 82 57
www.seves-taute.com terre-beton.blogspot.fr

du 16 mars au 14 septembre 2013

RESIDENCE d'ARTISTES

ateliers trocs apéros-causette restitutions vernissage

RESIDENCE d'ARTISTES
Nadine PORTIER & Laurent BOUYER
programme
animations gratuites et publiques

RESTITUTION Découvrez la rétrospective de la résidence d'artistes 2012	samedi 16 mars - 17h Centre Civique de Périers
APEROS-CAUSSETTE Venez discuter de Périers et des marais du littoral normand	vendredi 22 mars - 19h 11 rue de la Halle - 50 290 Périers
ATELIER Participer à la création des couvertures Terre & Béton	samedi 23 mars - 10h à 18h 11 rue de la Halle - 50 290 Périers
ATELIER Créer une œuvre inédite pour le week-end de développement durable	samedi 06 avril - 10h à 16h30 11 rue de la Halle - 50 290 Périers
APEROS-CAUSSETTE Venez discuter de Périers et des marais d'après-guerre	vendredi 19 avril - 19h 11 rue de la Halle - 50 290 Périers
ATELIER & TROC plantes Participer à la création des couvertures Terre & Béton et échanger ou acheter plantes, graines, herbes...	samedi 20 avril - 10h à 18h 11 rue de la Halle - 50 290 Périers
APEROS-CAUSSETTE Venez discuter de Périers et des marais de demain	vendredi 17 mai - 19h 11 rue de la Halle - 50 290 Périers
ATELIER & TROC bidoules Participer à la création des couvertures Terre & Béton et échanger ou acheter objets de décoration, bijoux...	samedi 18 mai - 10h à 18h 11 rue de la Halle - 50 290 Périers
ATELIER & TROC fringues Participer à la création des couvertures Terre & Béton et échanger ou acheter vêtements, accessoires...	samedi 25 mai - 10h à 18h 11 rue de la Halle - 50 290 Périers
ATELIER Participer à la création des couvertures Terre & Béton	samedi 08 juin - 10h à 18h 11 rue de la Halle - 50 290 Périers
RESTITUTION Découvrez les œuvres des œuvres et des travaux réalisés	samedi 22 juin - 15h 11 rue de la Halle - 50 290 Périers
ATELIER & TROC art à terre Participer à la création des couvertures Terre & Béton et échanger ou acheter objets d'art et produits de terre...	samedi 13 juillet - 10h à 18h 11 rue de la Halle - 50 290 Périers
VERNISSAGE Découvrez les œuvres réalisées durant la résidence d'artistes	samedi 14 septembre - 15h 11 rue de la Halle - 50 290 Périers

renseignements au 02 33 47 82 57
www.seves-taute.com terre-beton.blogspot.fr

terre béton
dialogue entre deux patrimoines

analyse d'un territoire

Délibération – modalités de concertation

- **Mise à disposition des éléments du projet et des documents de synthèse (...)** au siège de la Communauté de Communes Sèves-Taute
- **Mise en ligne de synthèse des documents d'études** sur le site internet de la Communauté de Communes
- **Mise à disposition d'un registre à la Communauté de Communes** destiné à recevoir les remarques, avis et propositions des habitants et des acteurs locaux
- **Mise à disposition d'un registre dans chaque commune**
- **Organisation de réunions publiques** (au moins 6 réunions)
- **Articles dans la presse locale**

« Il s'agit de modalités définies à minima qui pourront être complétées en cours de procédure en fonction des propositions formulées par le bureau d'études »

Cahier des charges

« La concertation vise (...) à impliquer la population dans le processus d'élaboration du projet. Elle **devra permettre un véritable débat contradictoire sur le projet et non une simple information.** »

« Le prestataire devra préciser dans sa note méthodologique les modalités qu'il compte mettre en œuvre pour faire participer les différents publics (...) à l'élaboration du projet de la collectivité »

« La Communauté de Communes attend du prestataire qu'il fasse des propositions qui aillent dans le sens d'une **concertation créative, éducative, interactive et participative.** Le prestataire qui devra justifier de **compétences d'animations innovantes et adaptées au territoire** précisera donc dans sa note méthodologique la plus-value qu'il apportera par rapport à une méthode « classique » (réunions publiques, panneaux d'exposition...). »

Proposition de l'équipe « Paysages de l'Ouest »

Idéa Recherche pour la partie concertation

Information : 2 expositions, 3 lettres du PLUi,
6 articles pour la presse ...

Concertation :

4 réunions publiques et organisation d'une série de 7 ateliers participatifs, avec un groupe consultatif citoyen (habitants, usagers, acteurs...), pour enrichir le diagnostic et le projet

6.1 Concertation en Phase 1 – Diagnostic

Nous proposons de constituer un groupe consultatif citoyen composé d'habitants et acteurs socio-économiques de la communauté de communes. Les modalités de recrutement et de fonctionnement de ce groupe seront décidées avec la communauté de communes (à titre indicatif, le recrutement pourra se faire via un appel à volontaires dans les bulletins municipaux, par affichage, ...). Le Gral pourra en être le socle.

IDEA Recherche élaborera un compte rendu synthétique de chacune de ces rencontres à destination de la maîtrise d'ouvrage.

L'objectif est de progresser avec les habitants dans la réflexion pour enrichir le diagnostic, les enjeux du territoire et la préparation de la phase PADD, à l'aide d'outils ludiques permettant l'expression de chacun. En fonction des souhaits de la maîtrise d'ouvrage, les techniques d'animation des ateliers pourront être adaptées. Au-delà de la concertation légale, il s'agit donc d'une réelle participation à l'élaboration du document de « l'expertise d'usage ».

6.1.1 1^{er} atelier

Un temps de présentation de la démarche et du rôle des ateliers sera primordial. Nous prévoyons d'abord de travailler en atelier sur les représentations que chacun a de la communauté de communes. Pour cela un premier groupe utilisera la « carte mentale ». Chacun dessine une carte représentant la communauté de communes, ses différents pôles, son rapport avec les pôles extérieurs, etc., ressortit alors autant d'appréciations que d'individus, ainsi que les différences avec la réalité. Cet outil nous permet alors de libérer la parole (personne n'est détenteur d'une vérité, chacun est porteur de ses représentations) et, par l'analyse des dessins, de capter les repères, les points d'attachement et d'identification au territoire, les points forts et les manques du point de vue de ceux qui le vivent.

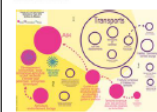
Le deuxième groupe sera consacré à faire apparaître comment les habitants imaginent « La Communauté de communes demain ». Pour ce faire et notamment faciliter l'expression des participants, l'équipe d'étude s'appuiera sur le Photolangage : à partir d'une sélection de photographies thématiques, non associées au territoire de la communauté de communes, nous faisons réagir les participants sur leurs perceptions du territoire, ses images, ses lignes de forces, son avenir. Le Photolangage présente un double intérêt : faire apparaître l'identité du territoire et recenser les éléments souhaités ou à prendre en compte pour l'avenir.

6.1.2 2^{ème} atelier

Nous proposons de travailler avec ce groupe sous forme d'un atelier photographique. Chacun prend des vues du territoire et ses environs exprimant les différentes perceptions. Sur un potentiel d'environ vingt-cinq prises de vues, chacun est libre de les répartir pour illustrer ses perceptions positives ou au contraire plutôt critiques (équipements et/ou activités perçus comme agréables, conviviaux, accessibles, « beaux - moches », etc.). Par ailleurs, les photographes sont invités à réserver quelques clichés pour des opérations de logements, des équipements, activités et/ou espaces publics de la communauté de communes ou hors territoire, considérés comme remarquables. Il s'agit d'identifier, dans la mesure du possible, une base de « référentiels ».

6.1.3 3^{ème} atelier

Nous proposons l'animation d'un atelier spécifique « utilisateurs d'équipements » en invitant nominativement les principales associations de la communauté de communes concernées, ainsi que les gestionnaires d'équipements. Il s'agira de cerner au plus juste les fonctionnements et les éventuelles difficultés ou manques actuels, afin de pointer les opportunités d'améliorations et les mutualisations possibles, à la fois pour des équipements et services existants comme pour des créations nouvelles.



La concertation dans le PLUi de la CCST

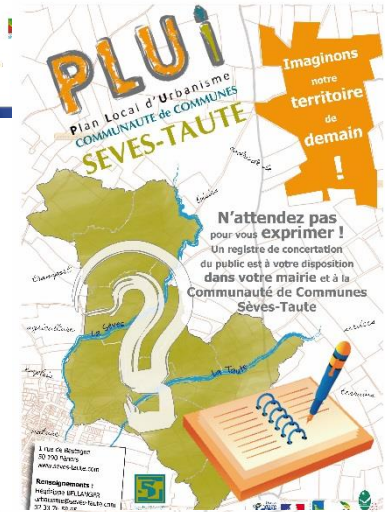
Information du public

En cours :

- Création d'un logo pour le PLUi
- Création d'une page PLUi sur le site Internet
- Mise en place des registres dans les mairies
- Organisation d'un stand PLUi sur le marché de Périers
- Réalisation de la Lettre du PLUi n°1

A venir

- 2 expositions (si possible en extérieur)



La concertation dans le PLUi de la CCST

Concertation du public

En cours :

Organisation d'une réunion publique (20 participants)

Organisation de 5 ateliers participatifs



Les ateliers participatifs du PLUi

12 participants en moyenne

67% communes du territoire représentées (8/12)

30 personnes différentes ont participées à au moins 1 atelier

9 personnes de l'ancien GRAL



Des ateliers participatifs ...

Pourquoi ?

pour recueillir l' « expertise d'usage » d'habitants volontaires

en partant du principe que nous sommes tous détenteur d'un savoir, d'une vision et d'une vérité sur le territoire sur lequel nous habitons, nous travaillons ou que nous traversons

Comment ?

en organisant des temps d'échanges

en utilisant des outils d'animation ludiques (photos, dessin, cartes...) pour faciliter l'expression de chacun

Zoom sur les ateliers participatifs du PLUi

Exemples d'outils utilisés : la carte mentale

Consigne :

- Chacun dessine une carte représentant la communauté de communes, à partir d'une feuille blanche et avec un feutre noir.
- Chaque participant est ensuite amené à expliquer son dessin

PLUi
Plan Local d'Urbanisme

Périers - Architecture itang des Pevellon.
Eglise dans la campagne - église
Lavoir - monuments - usines.
villes des alentours - Arzac
maisons maisons -

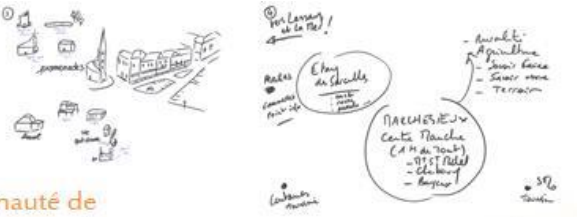


Une communauté de communes intégrée

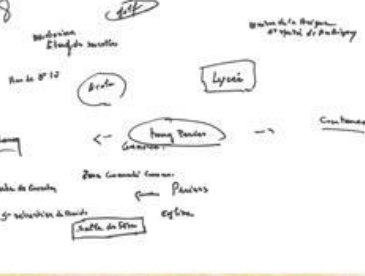
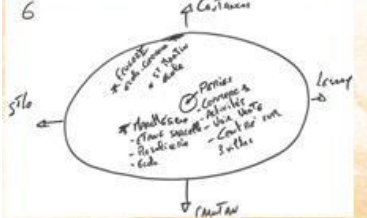


- qualité de vie (qualité de vie de CCST, proximité des communes, des écoles, des associations sportives & culturelles, de centres de loisirs...)
- visibilité et prestations (écoles...)
- proximité de la mer

PLUi
Plan Local d'Urbanisme

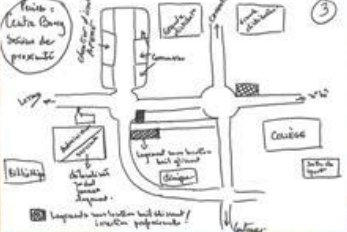
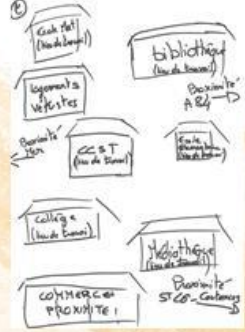
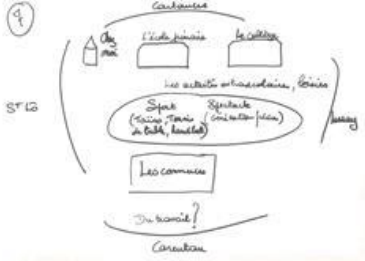


Une communauté de communes reposant sur un pôle majeur et un ou deux pôles d'appui



PLUi
Plan Local d'Urbanisme

Une communauté de communes résumée à Périers



Exemples d'outils utilisés : l'atelier photos

Consigne :

- Chacun prend des vues de la communauté de communes et ses environs (20 prises de vues environ) sur ses perceptions positives ou au contraire plutôt critiques du territoire
- Lors de l'atelier chaque participant présente ses clichés en expliquant les raisons de son choix

PLUi
Plan Local d'Urbanisme



Des attraits paysagers et patrimoniaux sur l'ensemble du territoire... ponctuellement gâchés par certains aménagements



PLUi
Plan Local d'Urbanisme

Les équipements : l'attractivité d'un bon niveau de service en milieu rural



PLUi
Plan Local d'Urbanisme

Certains aménagements jugés peu qualitatifs ou laissant une impression d'abandon



Zoom sur les ateliers participatifs du PLUi

Exemples d'outils utilisés : le travail en sous-groupes

Consigne :

- Réfléchir à un sujet donné, effectuer des choix d'orientations, répondre à des questions ... en groupes de 3 à 6 personnes
- Demander à une personne de chaque groupe de restituer les échanges



Conclusion

2 questionnements

Comme s'assurer que la concertation nourrisse bien le projet ? Comment veiller à la bonne transmission du contenu des échanges des temps de concertation dans le projet global d'aménagement ?

Pourquoi ne pas utiliser avec les élus les outils d'animation utilisés avec les habitants ? Pourquoi ne pas faciliter l'expression de chacun au sein de la commission PLUi ?

